



## mgr Izabela Kowalczyk

---

Manager transferu technologii. Sekcja ds. Innowacji i Transferu Wiedzy  
Gdańskiego Uniwersytetu Medycznego.



## mgr Małgorzata Matyka

---

Kancelaria Prawno-Patentowa, rzecznik patentowy współpracujący ze  
Sekcją ds. Innowacji i Transferu Wiedzy.

---

# Dlaczego należy dbać o ochronę rezultatów własnej pracy badawczej?

## Działalność innowacyjna człowieka

Rozwój innowacyjnej działalności człowieka opartej na własności intelektualnej daje przewagę nad konkurencją pod warunkiem, że rezultatom tej działalności zapewnimy właściwą ochronę. Dotyczy to zarówno rozwoju przemysłowego, jak i intelektualnego. Etapem początkowym odkrywania innowacji w branży *life science* są badania i rozwój, gdzie bardzo duże znaczenie odgrywa skala badawcza (laboratoryjna), która poprzedza skalę produkcyjną. I to właśnie już na tym pierwszym etapie każdy powinien zadbać o ochronę wyników swojej pracy. Ponadto, ochrona wyników prac badawczych gwarantuje zainteresowanie tymi wynikami ze strony biznesu, który w związku z charakterem swojej działalności (komercyjna) oraz konkurencyjnością gospodarki zabiega o monopol na swoje rozwiązania (w postaci produktów lub usług).

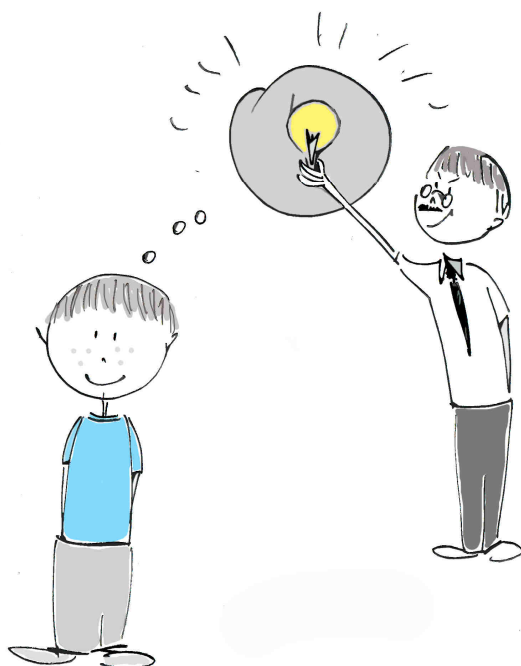
W tym też celu, aby umożliwić swoim zespołom naukowym uporządkowanie tego obszaru i tym samym oferować podmiotom gospodarczym prawnie chronione rezultaty, Gdański Uniwersytet Medyczny wdrożył w 2011 r. *Regulamin zarządzania prawami własności intelektualnej oraz zasady komercjalizacji wyników badań naukowych i prac rozwojowych w Gdańskim Uniwersytecie Medycznym*. Kolejnym argumentem dla wprowadzenia *Regulaminu* jest efektywne wykorzystanie potencjału intelektualnego Uczelni i zachęcenie pracowników do tworzenia dóbr własności intelek-

tualnej oraz ich właściwe wykorzystanie. Dzięki temu wyniki badań naukowych mogą być zarządzane w sposób, który przyniesie jak największe korzyści dla twórców, Uczelni oraz społeczeństwa (w tym gospodarki).

Link do treści *Regulaminu* opracowanego przez Stanowisko ds. Innowacji i Transferu Wiedzy w postaci przystępnego *Informatora* jest dostępny pod adresem <https://extranet.gumed.edu.pl/news.php/312107/312108/?page=1>.

Każdy twórca GUMed może zgłosić swoje bądź zespołowe innowacyjne rezultaty badań celem podjęcia decyzji przez ekspertów, jak i czy należy je chronić prawnie w urzędzie patentowym. Może to uczynić wypełniając Formularz Zgłoszenia Innowacji (dalej jako FZI), który jest dostępny w wersji elektronicznej pod adresem: <https://extranet.gumed.edu.pl/dir.php/346543/>.

Następnie FZI należy złożyć w siedzibie Stanowiska ds. Innowacji i Transferu Wiedzy [1] lub przesłać go e-mailem na adres [naukaibiznes@gumed.edu.pl](mailto:naukaibiznes@gumed.edu.pl).



**Ryc. 1.** © Emilia Zielińska, <http://achjeju.blogspot.com/>

Analiza FZI nie dotyczy jedynie kwestii ochrony prawnej rezultatów badań, ale również możliwości wdrożenia tych wyników do przemysłu, czyli już konkretnych planów komercjalizacji wyników badań, które są możliwe dzięki współpracy z biznesem, w tym również inwestorami. Ponieważ obszarem tych zagadnień z reguły nie zajmują się naukowcy, Gdański Uniwersytet Medyczny zapewnia pomoc w realizacji tych zadań poprzez Stanowisko ds. Innowacji i Transferu Wiedzy [2].

## Przybliżenie pojęć

Własność intelektualna jest pojęciem szerokim i obejmuje swym zakresem własność przemysłową oraz prawa autorskie i prawa pokrewne. Na potrzeby niniejszej publikacji zostały wybrane i omówione w pigułce tylko niektóre pojęcia z zakresu prawa autorskiego.

*Prawo autorskie* to zbiór przepisów chroniących interesy twórców oraz stosunków prawnych związanych z tworzeniem utworów, korzystaniem z nich i ich ochroną [3].

Podstawowym pojęciem zdefiniowanym przez prawo autorskie jest *utwór*. W prawie polskim definiuje się go w oparciu o Ustawę o prawie autorskim i prawach pokrewnych [4] jako każdy przejaw działalności twórczej o indywidualnym charakterze, ustalony w jakiegokolwiek postaci, niezależnie od wartości, przeznaczenia i sposobu wyrażenia [5].

Utwór jest przedmiotem prawa autorskiego od chwili ustalenia, chociażby miał postać nieukończoną [6], inaczej mówiąc wystarczy uzewnętrznione ustalenie utworu. Ochrona przysługuje twórcy niezależnie od spełnienia jakichkolwiek formalności [7], ponieważ nie ma urzędu przyjmującego i rejestrującego prawa autorskie.

Ustawa ta wymienia przykładowy katalog utworów, tj.: wyrażone słowem, symbolami matematycznymi, znakami graficznymi (literackie, publicystyczne, naukowe, kartograficzne oraz programy komputerowe); plastyczne; fotograficzne; lutnicze; wzornictwa przemysłowego; architektoniczne, architektoniczno-urbanistyczne i urbanistyczne; muzyczne i słowno-muzyczne; sceniczne, sceniczno-muzyczne, choreograficzne i pantomimiczne; audiowizualne (w tym filmowe) [8].

Mając do czynienia ze sferą nauki i dydaktyki, utworami są m.in. artykuły naukowe, skrypty, podręczniki czy opracowania monograficzne. W przypadku tego typów wytworów ochronie podlega twórcze ujęcie proble-

matyki, zestawienie fragmentów, wnioskowanie, dowodzenie, wyjaśnianie, interpretacja, weryfikacja, sposób przedstawienia treści teorii naukowej, sposób uporządkowania treści [9].

Ochroną może być objęty wyłącznie sposób wyrażenia. Wyklucza ona wszelkiego rodzaju odkrycia, idee, procedury, metody i zasady działania czy koncepcje matematyczne. W związku z tym ochroną prawnoprawnoautorską nie są objęte również pomysły badawcze, ustalenia naukowe, fakty czy tytuły utworu naukowego [10].

## **Autorskie prawa osobiste a autorskie prawa majątkowe**

Autorskie prawa osobiste co do zasady chronią więź twórcy z utworem. Ustawa w katalogu otwartym podaje przykłady, iż w szczególności jest to prawo do: autorstwa utworu; oznaczenia utworu swoim nazwiskiem lub pseudonimem albo udostępnienie anonimowe; nienaruszalność treści i formy utworu oraz jego rzetelnego wykorzystania; decydowania o pierwszym udostępnieniu utworu publiczności czy nadzór nad sposobem korzystania z utworu [11].

Autorskie prawa majątkowe co do zasady przysługują twórcy jako wyłączne prawo do korzystania z utworu i rozporządzania nim na wszystkich polach eksploatacji oraz do wynagrodzenia za korzystanie z utworu [12].

Autorskie prawa osobiste są nieograniczone w czasie i nie podlegają zrzeczeniu, natomiast autorskie prawa majątkowe co do zasady wygasają 70 lat po śmierci twórcy i podlegają dziedziczeniu [12].

## **Rola promotora a prawa autorskie do pracy magisterskiej**

Kwestią sporną na uczelniach jest rola promotora i jego ewentualny współdziałanie w prawach autorskich do pracy licencjackiej albo magisterskiej. Prace dyplomowe są utworami w pojęciu prawa autorskiego [13]. Natomiast promotor nie jest współautorem pracy dyplomowej, gdyż praca taka nie miałaby charakteru samodzielnej [14]. Nadzorowanie przygotowania pracy dyplomowej nie ma charakteru twórczego.

Przeciwną sytuacją jest wspólna publikacja studenta i promotora chociażby w postaci opisu wynalazku, gdzie umieszczone są m.in. dane i treść z pracy dyplomowej studenta wraz z wkładem promotora o charak-

## 8. Dlaczego należy dbać o ochronę rezultatów własnej pracy badawczej?

terze twórczym. W takim przypadku zarówno student, jak i promotor są współtwórcami wynalazku stworzonego wspólnie.

Ponadto zgodnie z Ustawą przedmiotu prawa autorskiego nie stanowią: akty normatywne lub ich urzędowe projekty; urzędowe dokumenty, materiały, znaki i symbole; opublikowane opisy patentowe lub ochronne [15]; proste informacje prasowe [16].

### **Współtwórczość**

Co do podmiotów prawa autorskiego wyróżniamy tzw. utwór współautorski w sytuacji, gdy utwór został stworzony przez więcej niż jedną osobę. Wtedy twórcy w ramach współpracy tworzą jeden utwór o charakterze twórczym. Warto więc pamiętać, że wszystkie osoby, które wniosły wkład twórczy w powstanie wspólnego utworu są jego współtwórcami. Domniemywa się, że wielkości udziałów w prawie są równe, chyba, że współtwórcy określili konkretnie wielkości poszczególnych wkładów twórczych każdego z nich. W przypadku sporu współtwórcy mogą żądać określenia wielkości udziałów przez sąd na podstawie wkładów pracy twórczej [17].

Jednak każdy ze współtwórców może wykonywać prawo autorskie do swojej części utworu mającej samodzielne znaczenie, bez uszczerbku dla praw pozostałych współtwórców. Natomiast do wykonywania prawa autorskiego do całości utworu potrzebna jest zgoda wszystkich współtwórców [18]. W przypadku braku zgody każdy ze współtwórców może wystąpić do sądu o rozstrzygnięcie sprawy.

### **Utwory pracownicze**

Jeśli chodzi o tzw. utwory pracownicze, to jeśli Ustawa lub umowa o pracę nie stanowią inaczej, pracodawca, którego pracownik stworzył utwór w wyniku wykonywania obowiązków ze stosunku pracy, nabywa z chwilą przyjęcia utworu autorskie prawa majątkowe w granicach wynikających z celu umowy o pracę i zgodnego zamiaru stron [19].

Jeżeli pracodawca, w okresie dwóch lat od daty przyjęcia utworu, nie przystąpi do rozpowszechniania utworu przeznaczonego w umowie o pracę do rozpowszechnienia, twórca może wyznaczyć pracodawcy na piśmie odpowiedni termin na rozpowszechnienie utworu z tym skutkiem, że po jego bezskutecznym upływie prawa uzyskane przez pracodawcę wraz z własnością przedmiotu, na którym utwór utrwalono, po-

wracają do twórcy, chyba że umowa stanowi inaczej. Strony mogą określić inny termin na przystąpienie do rozpowszechniania utworu. Jeżeli umowa o pracę nie stanowi inaczej, z chwilą przyjęcia utworu pracodawca nabywa własność przedmiotu, na którym utwór utrwalono [20].

Jeżeli pracodawca nie zawiadomi twórcy w terminie sześciu miesięcy od dostarczenia utworu o jego nieprzyjęciu lub uzależnieniu przyjęcia od dokonania określonych zmian w wyznaczonym w tym celu odpowiednim terminie, uważa się, że utwór został przyjęty bez zastrzeżeń. Strony mogą określić też inny termin [21].

## **Utwory naukowe**

Z kolei w przypadku utworów naukowych, jeżeli w umowie o pracę nie postanowiono inaczej, instytucji naukowej (np. uczelni) przysługuje pierwszeństwo opublikowania utworu naukowego pracownika, który stworzył ten utwór w wyniku wykonywania obowiązków ze stosunku pracy. Twórcy przysługuje prawo do wynagrodzenia. Pierwszeństwo opublikowania wygasa, jeżeli w ciągu sześciu miesięcy od dostarczenia utworu nie zawarto z twórcą umowy o wydanie utworu albo jeżeli w okresie dwóch lat od daty jego przyjęcia [22] utwór nie został opublikowany [23].

Instytucja naukowa może, bez odrębnego wynagrodzenia, korzystać z materiału naukowego zawartego w utworze oraz udostępniać ten utwór osobom trzecim, jeżeli to wynika z uzgodnionego przeznaczenia utworu lub zostało postanowione w umowie [24].

## **Publikacja pracy dyplomowej**

Uczelni w rozumieniu przepisów o szkolnictwie wyższym przysługuje pierwszeństwo w opublikowaniu pracy dyplomowej studenta. Jeżeli uczelnia nie opublikowała pracy dyplomowej w ciągu 6 miesięcy od jej obrony, student, który ją przygotował, może ją opublikować, chyba że praca dyplomowa jest częścią utworu zbiorowego [25].

## **Użytek utworu bez zgody twórcy**

Warto nadmienić, iż ustawa wprowadza ograniczenia majątkowych praw autorskich poprzez wprowadzenie tzw. dozwolonego użytku utworów bez zgody twórcy i w większości bez uiszczania wynagrodzenia. I tak, bez zezwolenia twórcy wolno nieodpłatnie korzystać z już rozpowszechnio-

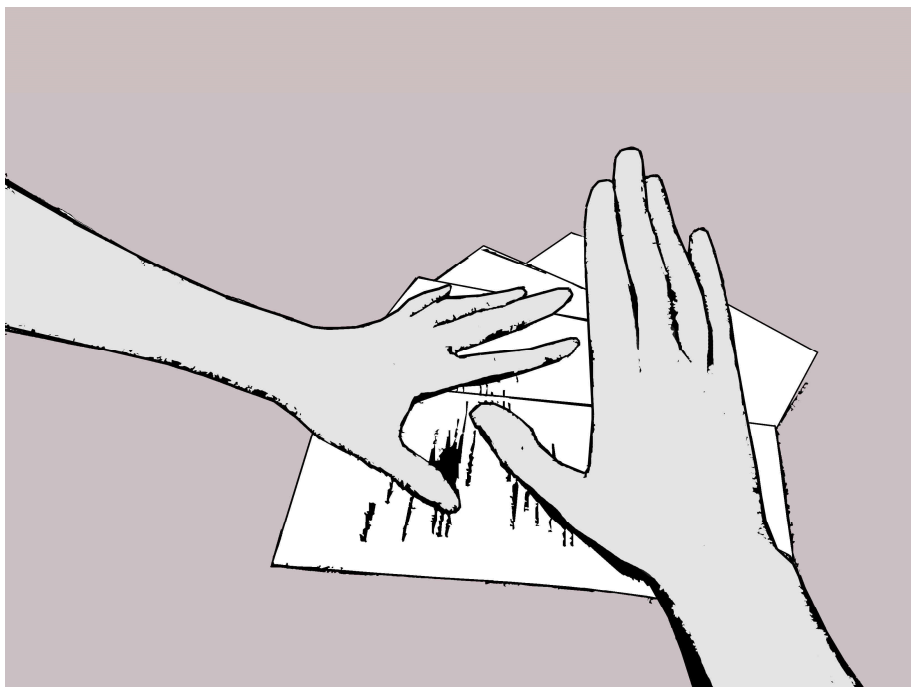
## 8. Dlaczego należy dbać o ochronę rezultatów własnej pracy badawczej?

nego utworu w zakresie własnego użytku osobistego. Nie upoważnia to do realizacji budowy według cudzego utworu architektonicznego i architektoniczno-urbanistycznego oraz do korzystania z elektronicznych baz danych spełniających cechy utworu, chyba że dotyczy to własnego użytku naukowego niezwiązanego z celem zarobkowym. Zakres własnego użytku osobistego obejmuje korzystanie z pojedynczych egzemplarzy utworów przez krąg osób pozostających w związku osobistym, w szczególności pokrewieństwa, powinowactwa lub stosunku towarzyskiego [26].

### **Prawo cytatu**

Wolno przytaczać w utworach stanowiących samoistną całość fragmenty rozpowszechnionych utworów lub drobne utwory w całości, w zakresie uzasadnionym wyjaśnieniem, analizą krytyczną, nauczaniem lub prawami gatunku twórczości. Jest to tzw. prawo cytatu.

Wolno również zamieszczać w celach dydaktycznych i naukowych rozpowszechnione drobne utwory lub fragmenty większych utworów w pod-



Ryc. 2. © Emilia Zielińska, <http://achjeju.blogspot.com/>



ręcznikach i wypisach. W przypadkach powyższych, twórcy przysługuje prawo do wynagrodzenia [27].

## **Plagiat**

Nieoznaczenie autorstwa przytaczanego fragmentu np. w pracy dyplomowej, świadczy o przypisaniu sobie autorstwa. Sytuację taką, przywłaszczenia sobie autorstwa cudzego utworu, nazywamy plagiatem [28].

Z plagiatem mamy do czynienia, gdy spełnione są następujące przesłanki: dochodzi do skopiowania elementów twórczych z cudzego utworu oraz przypisania sobie autorstwa tych elementów.

Wiele przykładów dotyczących plagiatu w świecie nauki można znaleźć w artykułach dr. Marka Wrońskiego [29], dostępnych m.in. w czasopiśmie *Forum Akademickie* [30].

## **Studenci oraz doktoranci to też twórcy**

Regulamin [31] obowiązujący na Gdańskim Uniwersytecie Medycznym stosuje się do wszystkich pracowników tejże Uczelni. Ponieważ studenci i w większości przypadków również doktoranci nie są pracownikami Uczelni, co do zasady nie obowiązują ich regulacje w nim zawarte. Zdarza się jednak, że doktoranci niebędący pracownikami Uczelni (sporadycznie studenci) biorą udział w pracach badawczych i mają w nich udział twórczy. Jednocześnie nie będąc pracownikami Uczelni, nie przekazują automatycznie na nią swojej części praw majątkowych do dóbr niematerialnych. Dlatego też, aby uporządkować kwestię prawną w obszarze praw własności intelektualnej, Gdański Uniwersytet Medyczny proponuje doktorantom/magistrantom popisanie stosownych umów, które przenoszą majątkowe prawa własności intelektualnej na GUMed [32]. Oznacza to, że Uczelnia staje się jedynym właścicielem rezultatów badań, a wszyscy twórcy zaangażowani w daną pracę badawczą (w tym doktoranci/magistranci) mają te same prawa – takie jak twórcy pracownicy, w tym również prawa do wynagrodzenia z tytułu komercjalizacji.

Regulamin Uczelni idzie jeszcze dalej traktując studenta-twórcę/doktoranta-twórcę jako pracownika, gdyż w umowach przeniesienia praw na GUMed proponuje takim twórcom wynagrodzenie z tytułu ewentualnej komercjalizacji w proporcjach oferowanych swoim pracownikom.

## 8. Dlaczego należy dbać o ochronę rezultatów własnej pracy badawczej?

Wzory umów można znaleźć w Extranecie GUMed pod adresem:  
<https://extranet.gumed.edu.pl/dir.php/339487/>.

### **Są to:**

1. Umowa o przeniesienie praw do dóbr niematerialnych;
2. Umowa o przeniesienie praw do uzyskania patentu.

Wobec braku upoważnienia ustawowego do nabycia praw majątkowych w odniesieniu do osób niezwiązanych z GUMed stosunkiem pracy jedyną możliwą formą przeniesienia na Uczelnię praw majątkowych do dóbr niematerialnych jest każdorazowe zawieranie umów cywilnoprawnych zawierających postanowienia o przeniesieniu praw. W tej sytuacji zastosowanie znajdują stworzone wzory umów.

Do grupy osób, z którymi powinny zostać podpisane umowy należą w szczególności: studenci ostatniego roku studiów magisterskich GUMed, którzy w trakcie pisania pracy magisterskiej współuczestniczą w stworzeniu bądź samodzielnie tworzą dobra niematerialne przy pomocy GUMed, studenci studiów doktoranckich niebędący pracownikami GUMed, którzy w trakcie studiów współuczestniczą w stworzeniu bądź samodzielnie tworzą dobra niematerialne przy pomocy GUMed, studenci studiów doktoranckich, którzy wprawdzie są pracownikami Uczelni, jednak zakres ich obowiązków pracowniczych jest inny niż czynności podejmowane w ramach studiów (a czynności te mogą doprowadzić do stworzenia dóbr niematerialnych), inne osoby, niebędące pracownikami, które przy wykorzystaniu pomocy GUMed tworzą dobra niematerialne.

**Pierwszy ze wzorów** – wzór Umowy o przeniesienie praw do dóbr niematerialnych jest skierowany do osób uczestniczących w pracach badawczych, podczas których może dojść do stworzenia dóbr niematerialnych. Podpisanie umowy oznacza dla Uczelni nabycie praw majątkowych do wszelkich dóbr wytworzonych przez osobę przystępującą do prowadzenia prac badawczych przy pomocy GUMed.

**Drugi wzór** – Umowa o przeniesienie praw do uzyskania patentu dotyczy przeniesienia praw do istniejącego już dobra – wynalazku. Na mocy tej umowy Uczelnia nabywa prawo do uzyskania jego ochrony prawnej.

## Uczelnia i biznes

Podsumowując, ochrona rezultatów prac badawczych jest nie do przecenienia dla współpracującego z uczelniami biznesu, który oczekuje od drugiej strony przejrzystości m.in. w aspektach własnościowych kupowanej czy licencjonowanej technologii. W momencie, gdy własność intelektualna należy do jednego właściciela (uczelni) negocjacje z biznesem (dotyczące komercjalizacji, współpracy naukowej) odbywają się sprawnie i bez niepotrzebnych komplikacji. Dobra komunikacja wewnątrz uczelni (administracja – naukowcy) przekłada się na dobrą współpracę z biznesem, który traktuje uczelnię jako poważną stronę do rozmów i negocjacji, zorientowaną w tym, jaką własnością intelektualną dysponuje i kto jest jej właścicielem. Ważne jest też, że uczelnia i naukowcy reprezentują jednolite stanowisko w trakcie rozmów z biznesem. Przy okazji opracowania przez Stanowisko ds. Innowacji i Transferu Wiedzy zgłoszenia patentowego i planu komercjalizacji [33] danej technologii uporządkowana zostaje strona prawna całego przedsięwzięcia. Czyli, jeśli uczelnia jest jedynym właścicielem wynalazku również kupujący od niej prawa biznes staje się właścicielem tego rozwiązania w 100%. Może zdarzyć się sytuacja, gdy w oparciu o własność intelektualną pochodzącą z uczelni powstaje spółka i po latach okazuje się, że w zespole twórców była jeszcze inna osoba, której realny wkład twórczy pominięto. W takiej sytuacji pojawiają się prawne przesłanki do dochodzenia przez tego twórcę swoich praw na drodze sądowej. Tego typu rozgłos nie jest potrzebny ani uczelni, ani podmiotowi gospodarczemu, który jest narażony na stratę. Uczelnia z kolei nie może w takiej sytuacji szczyścić się wzorcowymi przykładami na współpracę z gospodarką.

### **Transfer technologii w GUMed**

Gdański Uniwersytet Medyczny zaprasza do kontaktu ze jednostką zajmującą się komercjalizacją rezultatów prac badawczych Uczelni. Zadania centrum transferu technologii realizuje Stanowisko ds. Innowacji i Transferu Wiedzy. Stanowisko podlega bezpośrednio prorektorowi ds. nauki.

#### **Kontakt:**

Sekcja ds. Innowacji i Transferu Wiedzy  
mgr Izabela Kowalczyk, inż. Wioletta Kokorzycka  
ul. Dębinki 7, Gdańsk; pokój 324 – budynek nr 1  
tel./fax 58 349 1009  
skype businesspointgumed  
e-mail: [ikowalczyk@gumed.edu.pl](mailto:ikowalczyk@gumed.edu.pl), [wkokorzycka@gumed.edu.pl](mailto:wkokorzycka@gumed.edu.pl)  
Centrum czynne w godz. 8-16.

Autorki powyższej treści zapraszają pracowników, studentów, doktorantów GUMed **na konsultacje** realizowane przez ekspertów zatrudnionych i współpracujących w ramach Stanowiska ds. Innowacji i Transferu Wiedzy

## Bibliografia

1. Dane adresowe Stanowiska mieszczą się na końcu tego rozdziału wraz z notkami przybliżającymi osoby autorów.
2. Ochrona prawna rezultatów badań w postaci zgłoszenia patentowego w urzędzie patentowym powinna poprzedzić publikację tych rezultatów w postaci artykułów itp., czy też w formie wystąpienia konferencyjnego. W przeciwnym razie to, co stanowi przedmiot ochrony nie będzie już nowością, bo zostanie ujawnione poprzez publikację lub prezentację.
3. Barta J., Markiewicz R. *Prawo autorskie i prawa pokrewne*, Warszawa 2011, s. 17.
4. Dz. U. z 2006 r. Nr 90, poz.631. Obwieszczenie Marszałka Sejmu Rzeczypospolitej Polskiej z dnia 17 maja 2006 r. w sprawie ogłoszenia jednolitego tekstu ustawy o prawie autorskim i prawach pokrewnych
5. Tamże, Art. 1, pkt 1.
6. Tamże, Art. 1, pkt 3.
7. Tamże, Art. 1, pkt 4.
8. Tamże, Art. 1, pkt 2.
9. A. Adamczak, M. du Vall, *Ochrona własności intelektualnej*, Warszawa 2010, s. 32.
10. Tamże, s. 32.
11. Zob. art. 16. Ustawa o prawie autorskim i prawach pokrewnych.
12. Tamże, art. 17 i nast.
13. Mówi o tym również pkt 8, paragraf 6 *Regulaminu GUMed: Prawa autorskie do pracy magisterskiej, dyplomowej, licencjackiej studenta, doktorskiej doktoranta niebędącego pracownikiem GUMed lub habilitacyjnej osoby niebędącej pracownikiem GUMed przysługują twórcy, bez uszczerbku dla praw dotyczących własności przemysłowej.*

14. Wyrok WSA w Szczecinie, 26.01.2005, SA/Sz 2327/03.
15. Publikacja zgłoszonego opisu wynalazku i opisu wzoru użytkowego następuje po 18 miesiącach od daty zgłoszenia do Urzędu Patentowego RP (data pierwszeństwa).
16. Art. 4. Ustawa o prawie autorskim i prawach pokrewnych.
17. Tamże, Art. 9, pkt 1, zd. 2.
18. Tamże, Art. 9, pkt 2.
19. Tamże, Art. 12, pkt 1.
20. Tamże, Art. 12, pkt 2, 3.
21. Tamże, Art. 13.
22. Tamże, zob. art. 13, przypis 16.
23. Tamże, Art. 14, pkt 1.
24. Tamże, Art. 14, pkt 2.
25. Tamże, Art. 15 a.
26. Tamże, Art. 23.
27. Tamże, Art. 29.
28. Sieniow T., Włodarczyk W., *Własność intelektualna w społeczeństwie informacyjnym*, 2009 wyd. UPRP.
29. <http://natemat.pl/73017,marek-wronski-lowca-plagiatow-naukowiec-ktory-walczy-z-nieuczciwoscia-we-wlasnym-srodowisku>.
30. Link do ostatniego artykułu z czasopisma *Forum Akademickie* autorstwa dr. Marka Wrońskiego <http://forumakademickie.pl/fa/2013/12/jak-sprawe-zalatwiac-aby-jej-nie-zalatwic/>.
31. *Regulamin zarządzania prawami własności intelektualnej oraz zasady komercjalizacji wyników badań naukowych i prac rozwojowych w Gdańskim Uniwersytecie Medycznym*, GUMed, czerwiec 2011.
32. Kwestię tą reguluje Regulamin GUMed w pkt. 8, par. 7: *Na etapie rozpoczynania pracy naukowo-badawczej, w którą zaangażowane są osoby nie będące pracownikami GUMed [...] kierownik jednostki organizacyjnej GUMed, w której realizowane są prace naukowo-badawcze, jest zobowiązany do zawarcia z tymi osobami umów regulujących kwestie praw do chronionych dóbr niematerialnych. Umowy powinny przewidywać zastosowanie w stosunku do tych osób niniejszego Regulaminu.*

8. Dlaczego należy dbać o ochronę rezultatów własnej pracy badawczej?

33. Innowacyjne rozwiązania można skomercjalizować na trzy sposoby, są to tzw. ścieżki komercjalizacji realizowane poprzez: 1) sprzedaż patentu, czyli odpłatne przekazanie trzeciej stronie praw do własności intelektualnej; 2) udzielenie licencji na korzystanie z tych praw; 3) powołanie spółki w oparciu o własność intelektualną pochodzącą z uczelni.